

Создание и развитие экологического рейтинга городов России

Опыт и уроки

Сергей Дайман

30 мая 2017 г.

История и особенности экологического рейтинга городов России

- ▶ Методика впервые разработана ЕУ в 2013 г. по просьбе Минприроды РФ
- ▶ Опубликованы рейтинги за 2011 и 2012 годы, затем ежегодно
- ▶ Ежегодная публикация
- ▶ Постепенно выросло количество участвующих городов (с 82 до 94)
- ▶ Регулярный пересмотр и актуализация методики
 - ▶ показательность данных
 - ▶ взаимозависимость
 - ▶ цели управления

Основные идеи методики

- ▶ Только количественные показатели и бинарные критерии
- ▶ Удельные показатели для сопоставимости
- ▶ Рэнкринг
- ▶ Предоставление данных городами — данные, доступные муниципалитетам
- ▶ Проверочные показатели и соотношения, сверка годов, сверка с муниципальной статистикой и публичными данными
- ▶ Стимулирование сбора данных и прозрачности за счет «наказания» за их непредоставление
- ▶ Цель — не только состояние окружающей среды, но и усилия для его улучшения

Рейтинг экологичного управления городов России (за 2015 г.)

Воздушная среда

- Выбросы стационарных источников на душу населения
- Выбросы транспорта на душу населения
- Уровень загрязнения атмосферы по типичным загрязняющим веществам (NO₂, NO, SO₂, PM10)
- Индекс загрязнения атмосферы (ИЗА) по приоритетным для города загрязняющим веществам



Водопотребление и качество воды

- Потребление воды в ЖКХ на душу населения
- Доля потерь воды в ЖКХ
- Доля проб воды коммунального водоснабжения, не соответств. санитарным нормативам питьевой воды
- Доля жилой площади, обеспеченной централизованным водоснабжением и канализацией



Использование территорий

- Доля природных и иск. рекреационных территорий
- Доля промышленных и неиспользуемых территорий



Управление воздействием на окружающую среду

- Доля расходов на ООС в бюджете города
- Доля предприятий с превышением разрешений на выбросы в атмосферу
- Доля предприятий, охваченных проверками регионального экологического надзора



Обращение с отходами

- Образование отходов потребления на душу населения
- Доля переработки отходов потребления
- Доля отходов потребления, обезвреживаемых или размещаемых на санкционированных объектах



Транспорт

- Доступность общественного транспорта
- Доля жителей, пользующихся обществ. транспортом
- Доля более экологичного транспорта
- Среднее время, затрачиваемое для поездок на работу



Энергопотребление

- Потребление электроэнергии в жилом секторе на душу населения
- Доля возобновляемой и низкоуглеродной энергетики в энергообеспечении города
- Потери тепловой энергии в коммун. теплоснабжении
- Корректная оценка выбросов парниковых газов (балл)



- Наличие стратегических документов в области охраны окружающей среды, энергоэффективности (баллы)
- Наличие консультативных органов и отчетности по вопросам охраны окружающей среды (баллы)

Анкета с инструкциями для сбора данных

№	Наименование показателя	Единица измерения	2014	2015	%	Комментарий	Источник данных
---	-------------------------	-------------------	------	------	---	-------------	-----------------

1	Общая площадь территории города	км²					
---	---------------------------------	-----	--	--	--	--	--

Введите данные за 2015 и 2014 годы только в числовом формате (без указания единиц измерения и пробелов)

Ниже приведены возможные источники данных и методики расчета показателей

Изменение за год рассчитывается автоматически

Прокомментируйте, если изменение за год больше 15%. Укажите название документа при ответе на вопросы 42-48

Укажите название органа, от которого были получены данные, или название документа, из которого были взяты данные. Если данные были взяты из сети Интернет, вставьте ссылку.

№	Наименование показателя	Единица измерения	Инструкция
Общие вопросы			
1	Общая площадь территории города	км²	Указывается площадь города, городского поселения, но не агломерации (района)/городского округа. В случае указания площади городского округа (если это установлено нормативными документами, все остальные значения анкеты должны соответствовать значениям городского округа).
2	Численность населения, проживающего в городе	тыс. чел.	Данные могут быть получены от органа местного самоуправления или регионального статистического органа. Необходимо указывать актуальные данные (уточненные на основании показателей рождаемости, смертности, миграции)
3	Площадь домохозяйств на территории города	м²	Следует указывать данные об общей площади жилых помещений (на основании форм № 1-жилфонд «Сведения о жилищном фонде») как в этой строке, так и в строках 28, 28.1, 29, 29.1 и указать источник в комментарии.
Воздушная среда			
4	Объем выбросов вредных (загрязняющих) веществ в атмосферу от стационарных источников, расположенных на территории города, в том числе:	тонн	Данные могут быть получены от регионального статистического органа (на основании форм № 2-ТП (воздух))
5	Объем выбросов вредных (загрязняющих) веществ в атмосферу от транспорта в городе, в том числе:	тонн	Для расчета следует использовать «Расчетную инструкцию (методику) по инвентаризации выбросов загрязняющих веществ от автотранспортных средств на территории крупнейших городов» (согласована Письмом Ростехнадзора от 07.12.2006 N 70К-46/853)
6	Объем выбросов парниковых газов		Следует оценить выбросы только по областям охвата 1 и 2, указать отдельно:
6.1	Объем выбросов парниковых газов от стационарных источников и транспорта (CO ₂ , CH ₄ , N ₂ O, HFC, PFC, SF ₆) на территории города (только прямые выбросы - область охвата 1)	тонн CO ₂ -экв	• Область охвата 1: Прямые выбросы парниковых газов из источников, находящихся в пределах города (энергетика, внутригородской и междугородний транспорт, промышленность, коммерческий сектор, жилищный сектор, сельское хозяйство,
6.2	Объем выбросов парниковых газов, связанных с потреблением	тонн CO ₂ -экв	

Некоторые реализованные изменения рейтинга

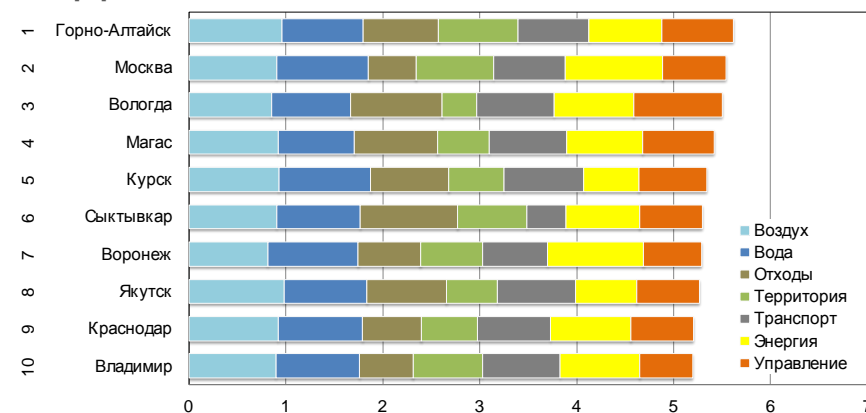
Исключены:

- ▶ Число личных автомобилей на душу населения — влияет регистрация вне субъекта
- ▶ Доля загрязненных сточных вод — влияют формальные критерии качества
- ▶ Удельные показатели выбросов отдельных загрязняющих веществ — меньше данных, чем по валу; дублируют концентрации
- ▶ Плотность населения слишком сильно влияет на позиции города, определяется административными решениями
- ▶ Данные по числу домохозяйств удается собрать не всем, можно заменить площадью жилых помещений

Смена приоритетов:

- ▶ От «наказания» не собирающих информацию к исключению тех, кому не удалось собрать данные для более показательных результатов в итоговом рейтинге 2015 г. 55 из 94 участвовавших городов

ЛИДЕРЫ РЕЙТИНГА 2015



Расчет рейтинга на примерах

Москва

Владивосток

Расчет удельных показателей

Перевод из удельных в нормированные в диапазоне [0;1]

Суммирование с весами

Рейтинг

Образование ТКО, кг/чел-год

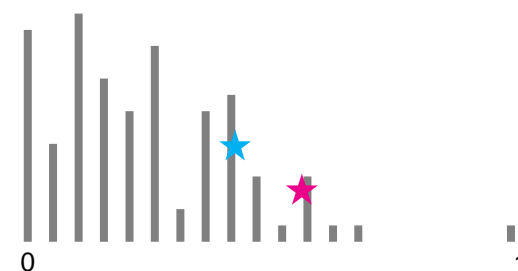


Нет данных, исключаются



★ 45 место
★ 76 место

Доля природных и рекреационных территорий от общей площади



Нет данных, исключаются



★ 4 место
★ 8 место

Проблемы и уроки рейтингов

- ▶ Не может быть «правильного» рейтинга — каждый отражает один взгляд и применим для своих целей
- ▶ Самые корректные данные непоказательны, самые надежные эксперты необъективны
- ▶ Нет предела детальности определений, и все равно понимать их будут по-разному
- ▶ Основывайтесь на показателях, объективность которых можно проверить
- ▶ Разумность результата важнее теоретической правильности
- ▶ Нужен баланс между доступными и необходимыми показателями
- ▶ Запустить рейтинг трудно, но еще труднее поддерживать его
- ▶ Методика должна следовать меняющимся условиям